

ESS NIV. 1 PISCINES

DU 23/01/2026



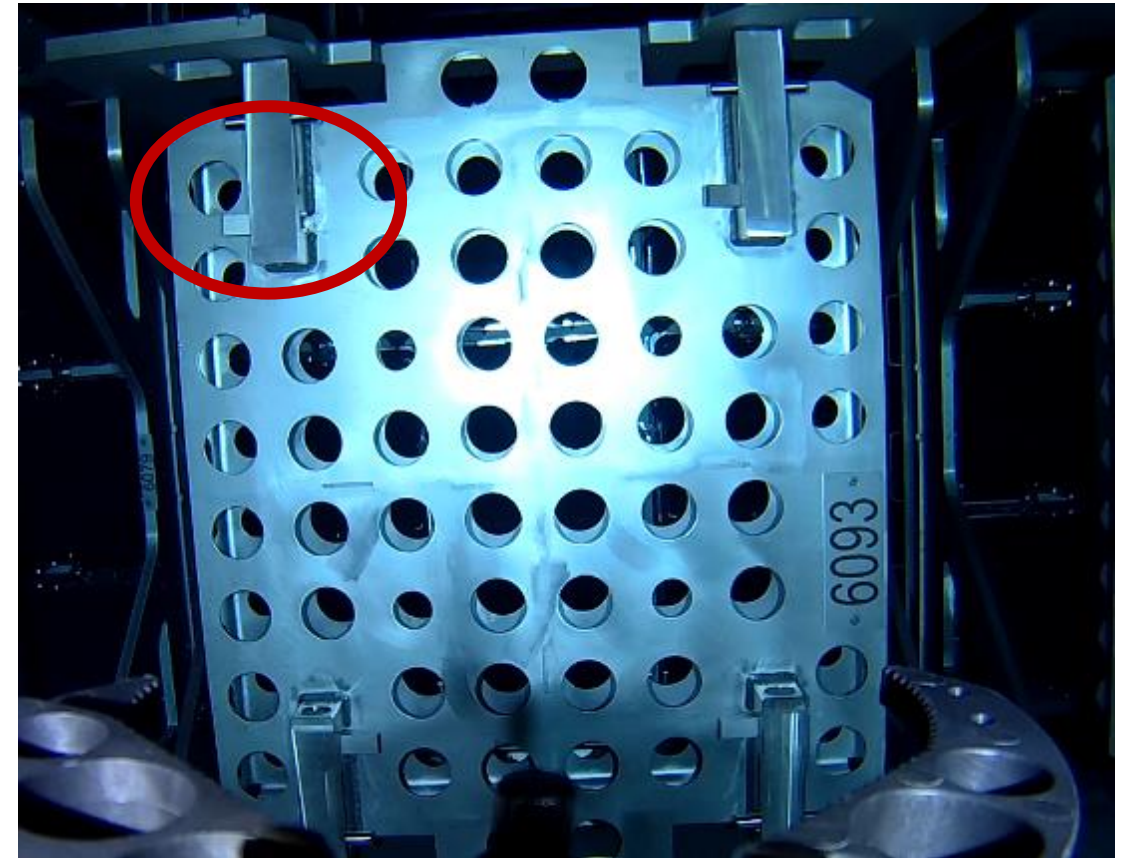
orano

CONTEXTE DE DÉTECTION (1/2)

Courant décembre 2025, constat de l'impossibilité de déverrouiller le couvercle d'un panier 870 mm vide « densifié », récemment immergé et jamais utilisé.

13 janvier 2025 : inspection au rover submersible du panier pour comprendre l'origine du dysfonctionnement

→ détection qu'un des 4 verrous du couvercle a son linguet de blocage du pêne monté à l'envers



CONTEXTE DE DÉTECTION (2/2)

Lors de cette inspection du 13 janvier 2026, il est constaté que des paniers adjacents ont **un ou plusieurs linguets de blocage dans une position non-conforme**

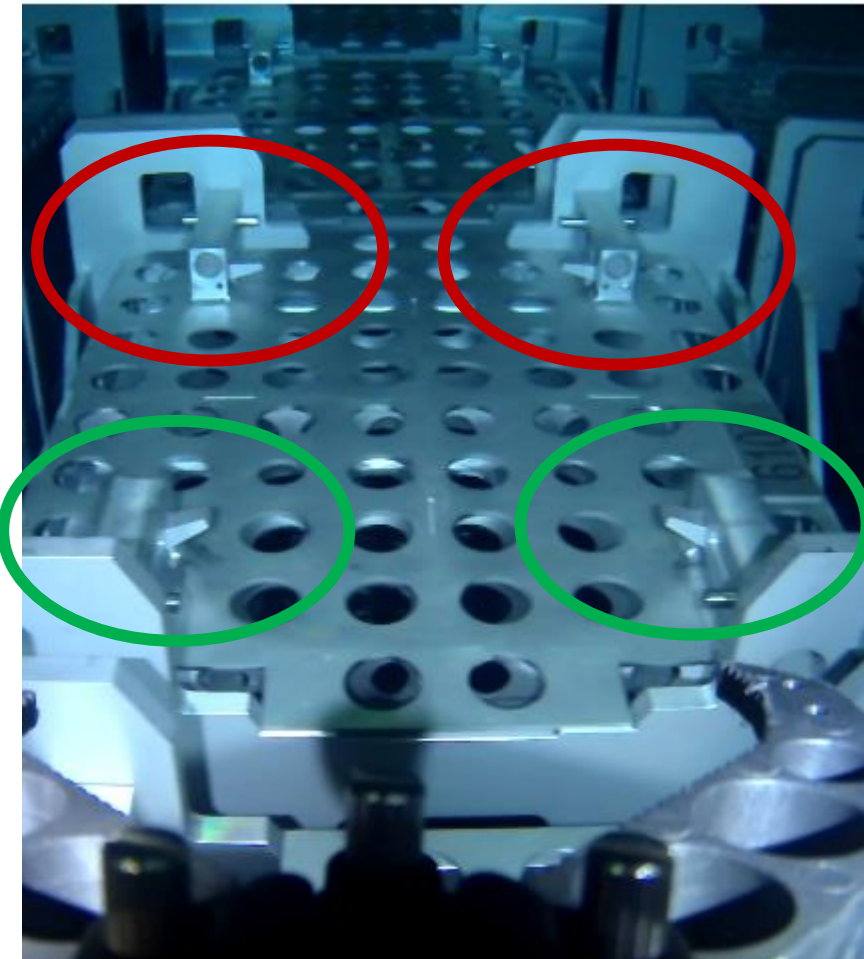
→ décision d'élargir la vérification à l'ensemble du parc (piscines C, D, E, 901 de NPH)

NOK

NOK

OK

OK



FONCTIONNEMENT D'UN VERROU

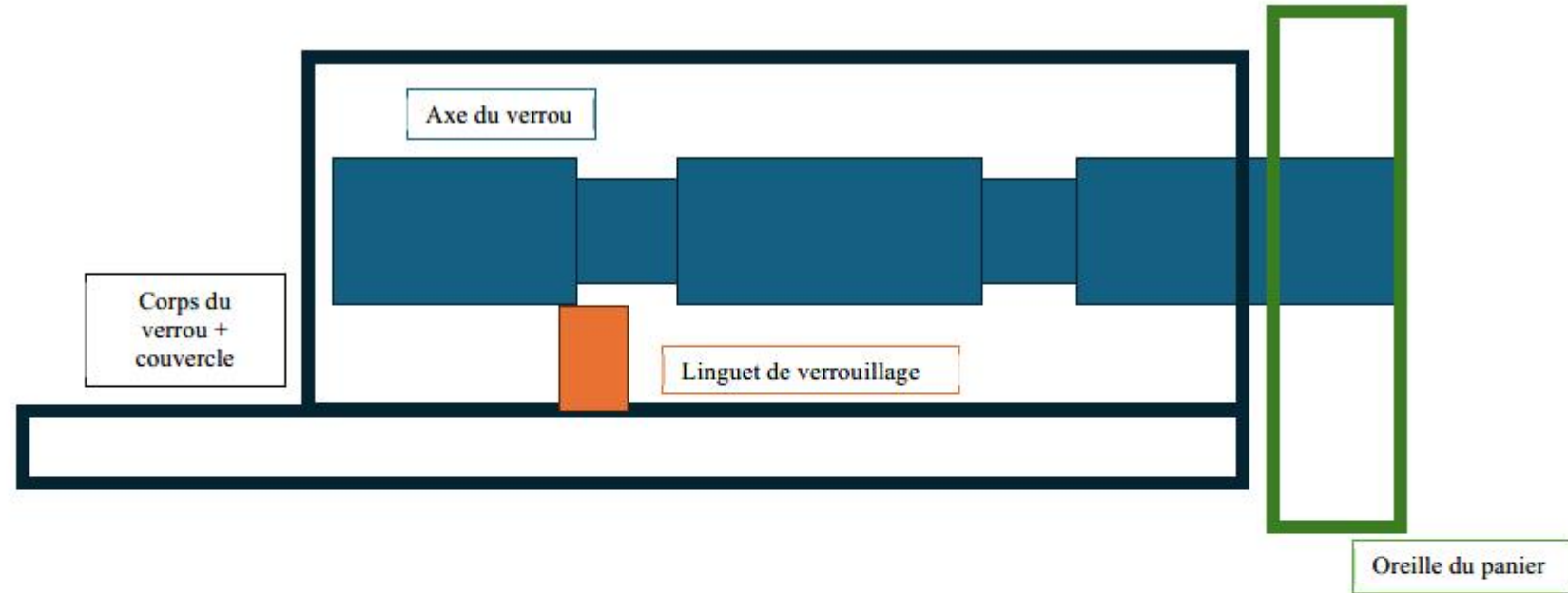
- Un pêne (bleu) translate dans un bloc verrou (vert) soudé sur la face supérieure du couvercle (gris).
- Le pêne (bleu) est manœuvré par un vérin du palonnier de préhension du PP, une double fourchette (non représentée) venant saisir les 2 tourillons (jaunes).
- En position « verrouillé », le pêne (bleu) est introduit dans la gâche en vis-à-vis au niveau du panier (marron).
- 4 verrous par couvercle de panier.
- Pour **éviter le retrait intempestif du pêne (bleu)**, un linguet (rose) vient rentrer dans une gorge usinée dans le pêne.
- Le linguet (rose) est équipé d'un ressort de rappel (cyan) pour maintenir ce dernier dans la gorge, le palonnier du PP devant appuyer sur le linguet pour débloquent le pêne (bleu).



CAS OBSERVÉS (1/3)

Cas 2A – Linguet non engagé dans la gorge, en appui sur le pêne

État conforme :
en cas de retrait
du pêne, le
linguet se
verrouille dans la
gorge



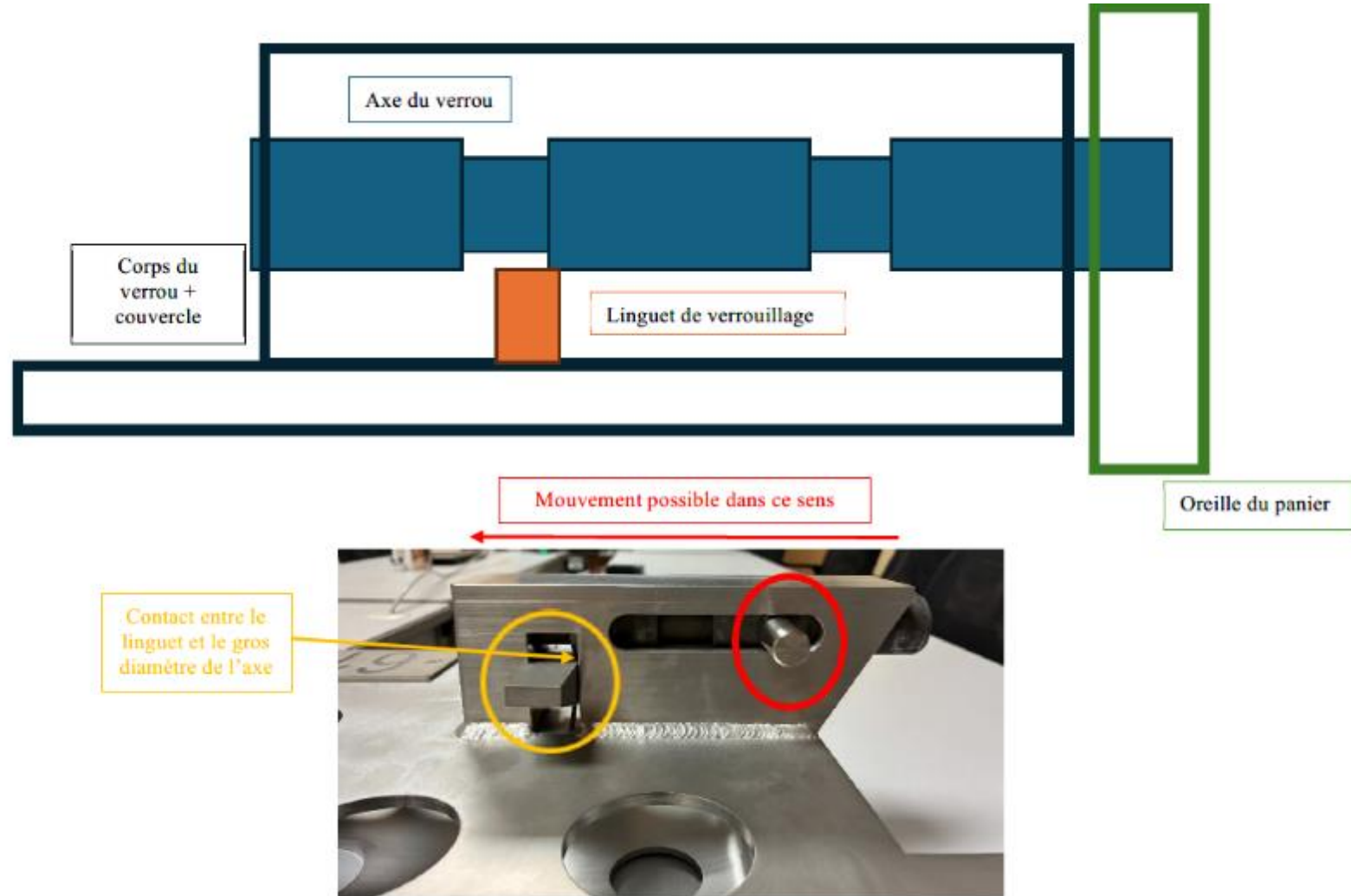
Contact entre le
linguet et le gros
diamètre de l'axe



CAS OBSERVÉS (2/3)

Cas 2B – Linguet non engagé dans la gorge, en appui sur le pêne

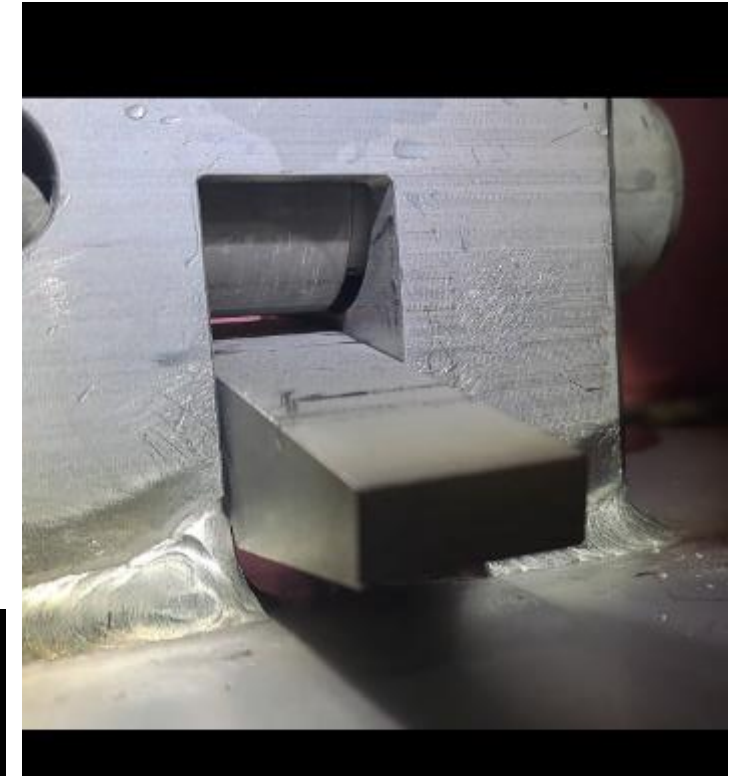
État non conforme :
en cas de retrait du
pêne, celui-ci sort
de la gâche, il n'y a
plus de
verrouillage



CAS OBSERVÉS (3/3)

Cas 3 – Linguet bloqué en position basse

**État non conforme :
aucun contact
entre le linguet et
le pêne, le linguet
n'a aucune
efficacité**



BILAN DES VÉRIFICATIONS

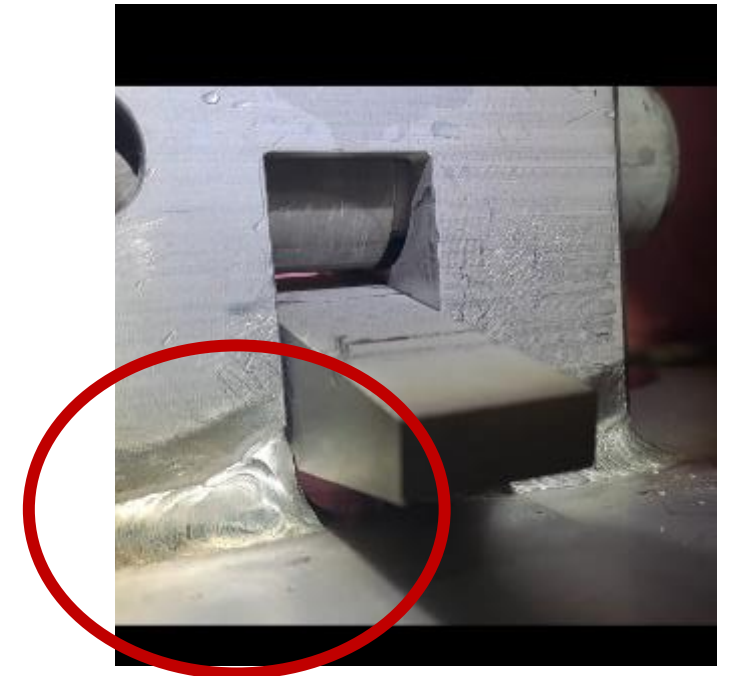
- **Tous les paniers ont leurs couvercles verrouillés** (= pênes dans les gâches). Les couvercles dont **un ou plusieurs verrous étaient non sécurisés** (= linguet pas dans gorge) ont été repositionnés à la perche et mis en conformité.
- Poursuite de la **vérification exhaustive des paniers chargés** et **repositionnement à la perche des linguets** de verrous Non Conformes (retour à l'état conforme)

Bilan des non-conformité détectées

- Paniers « 870 » dans Piscine D : 117/126 paniers contrôlés avec au moins 1 verrou avec linguet en position NC.
- Paniers « 1010 » dans Piscine D : 96/532 paniers contrôlés avec au moins 1 verrou avec linguet en position NC.
- Paniers « 1010 » dans piscine 901 de NPH : 107/328 paniers contrôlés avec au moins 1 verrou avec linguet en position NC.
- Paniers « 1010 » dans piscine C : 50/622 paniers contrôlés avec au moins 1 verrou avec linguet en position NC.
- *Paniers « 1010 » dans piscine E : 52/960 paniers contrôlés avec au moins 1 verrou avec linguet en position NC.*

ANALYSE DE CAUSES

- Cas 2A (minoritaire) : ne remet pas en cause le verrouillage du panier
- Cas 2B (majoritaire) : sont liés à un **jeu fonctionnel entre panier, couvercle et palonnier**
→ le linguet est légèrement désaxé par rapport à la gorge
- Cas 3 (minoritaire) : pour les paniers « 870 », s'oriente vers un **problème de réalisation de la soudure** du bloc verrou sur le couvercle (débordement du cordon de soudure)
→ le linguet vient s'encaster dans le bourrelet de soudure



PLAN D' ACTIONS

Principales actions

- **Pour les mouvements de paniers en piscine :** Autorisés sous couvert d'une **consigne spécifique (CCD)**
 - vérification des paniers adjacents le long du parcours, linguets repositionnés ok si besoin ;
 - contrôle systématique des verrous du panier manutentionné après dépose et retrait du palonnier de préhension (avec correctif si besoin)
 - **contrôle = double-contrôle indépendant**
- **Pour la reprise des immersions de paniers neufs :** Reprise des immersions de paniers « 870 » après validation de la conformité des couvercles à immerger
- **Pour les opérations de chargements des paniers :** avec une vérification systématique du bon verrouillage du couvercle à l'issue du chargement du panier
- **Concernant les palonniers :**
 - Les paramètres de réglage du palonnier de la piscine D ont été redéfinis et sont en cours de mise en place sur un palonnier de rechange chez le fournisseur. La mise en place du palonnier de rechange sur site est prévue d'ici début mars 2026
 - Les paramètres des autres palonniers (piscines C, E, NPH) sont en cours d'analyse. Une vérification systématique de l'état des linguets reste nécessaire après manutention du panier